

Абылайдың ақ үйі

2007 жылдың 18 қаңтарында жазылған Дана Ізтілеуованың «Абылай ханды Ресей патшайымының қанжығасына байлап берудің құйтырқылары» деген мақаласын, және қызылжарлық журналист, жазушы Жақсыбай Самраттың еңбектерін оқып, қолдап, Абылай ханның ақ үйінің болғанын растайтын зерттеп жинаған дәлелдерімді ортаға салғым келеді.

Әңгімені жалпы отарлау мәселесінен бастасақ, 1752 жылы Петр мен Павл атындағы ағаш қорған салынып, сол қорғаннан бос жатқан ай далада бүкіл осындай керемет ғимараттардың құрылысы басталып кетіпті- мыс деген тарихи деректің ешқандай негізі жоқ.

Біріншіден, ол ағаш қорған ешқашан болмаған. Оның дәлелі ретінде айтатыным- ең бірінші патша үкіметінің 1856 жылы жүз жылдан кейін жасаған қала жоспарында крепость деп тек сызып қоршап қойған жер телімі ғана көрсетілген. Оның ешқашан болмағанына бұдан да басқа көп айғақтарым бар? Ол бөлек әңгіме.



Оның орнында бірнеше ғимараттан тұратын үлкен кешене тұр. 1960 жылы салынған плашкоут көпірінің фотосында дәл сол дөңнің суреті де түсіп қалған екен. Ешқандай ағаш қорған жоқ. Керісінше кешененің ақ тастан жасалған екі ғимараты дөңнің үстінде көрініп тұр.

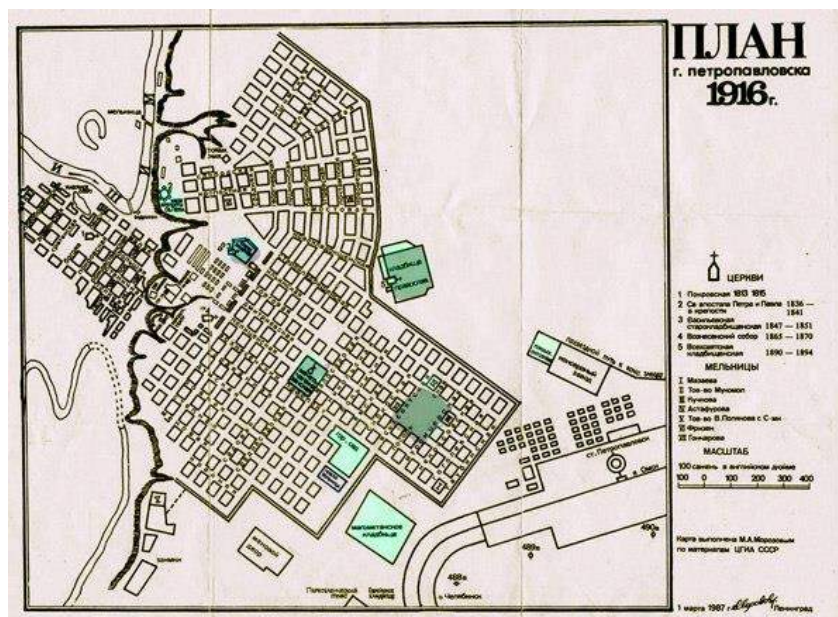


Ескі су айдағышты фотоға түсіргенде тағы да сол кешеннің екі ғимараты түсіп қалған екен. Қорған ешқандай көрінбейді.



Менің тұжырымым бойынша жазушы Жақсыбай Самрат айтқан Кеңқыстау деген жер осы болуы тиіс, және осы жерде тұрған кешенде Абылай ханның ақ үйі болған деп есептеймін.

Енді 1916 жылғы бас жоспардың көшірмесінде қорғанның сызбасын корсеткен, бірақ ол қағаз жүзінде жүзінде қалып қойған.

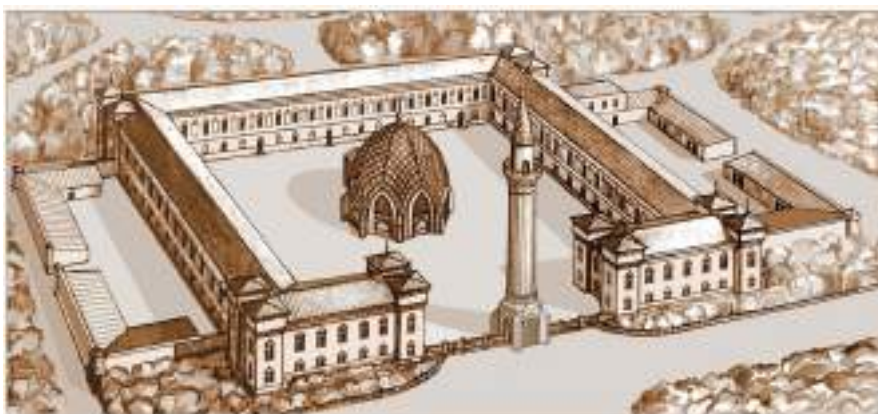


Хан ордасының ең биік, ең көрнекті, ең әдемі жерде тұруы табиғи заңды таңдау болғандықтан, кезінде осы дөңнің үстіне салынғаны шындыққа өте жақын. Осы орын қала құрылысының системасында композициялық орталық болып тұр, бүкіл көшелердің бағыты сол жерге қарай ұмтылып, сол жерден бастау алады. Қалыптасқан жалпы пікірлер бойынша қаланың осындай ақылмен ойланып кәсіби шешілген динамикалық жүйесін ешқашан болмаған ағаш қорғанның үлесіне беру орынсыз.

Петр мен Павел атты екі орыс азаматы келіп Абылайханнан бір малдың терісі көлемінде жер сұрағаны туралы аңызды жергілікті тұрғындар бәрі біледі. Осы аңыздың өзі Абылайханның осы

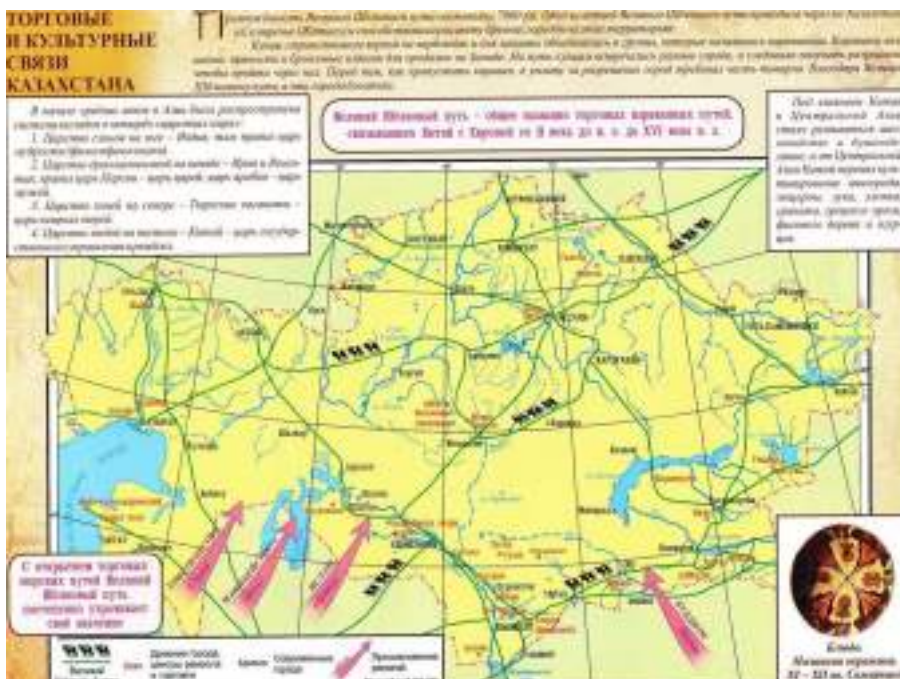
жерде өле өлгенше 1881 жылға дейін билеп тұрғанын білдіреді. Сондықтан 1752 жылы орыстар осы өңірде қала салыпты деген миға симайтын нәрсе. Өйткені Абылай хан көзі тірісінде өз еркімен бір қарыс жерді де орыстарға қолдан бермеген. Оған ағаш үй салып беріп жерді алдық деген қағидалары ойдан шығарылған әңгіме. Абылай ханның олар айтқан ағаш үйді салуға өз дәулеті де жеткілікті болған. Олар болмағанда Абылай хан бала –шағасымен қысыжазы киіз үйде тұрмаған шығар.

Ал енді қазіргі 2007 жылы қайта салынған Абылайханның Резиденцияға келсек, бұл ғимараттың Керуен сарай болғанын жергілікті ғалымдар бұрыннан дәлелдеген. Ол тұрған К. Сутішев көшесін орыстар өздері де Караванная деп атаған. 1916 жылғы генпланда сол атау жазылған. Ал ол ғимаратты отаршылар келгеннен-ақ әскери лазарет ретінде қолданған, совет кезінде бұзылып тасталған.



Мысал ретінде Оренбург қаласының Керуен сарайы біздегі Абылайхан Резиденциясына ұқсас. Қасбеттері де ішкі жоспарлары да дәл сондай. Орамында мешіт болғаны туралы да тарихшылар айтқан.

Біздің қала менің жорамалдауым бойынша Ұлы Жібек жолы ашылған заманнан бастау алған. Содан бері ғасырлар бойы сауда торабы болып қалыптасып, Алтын Орданың Қазақстан аумағында салынған маңдай алды қырық қаласының біріне айналған.



Мына картада біздің қаламыздың Ұлы Жібек жолының Сібір жаққа шығатын керуен соқпағының бір тармағының үстінде тұрғанын көреміз. Оны да жергілікті орыс тарихшылары 1752 жылдан басталған сауда торабы деп есептеп отыр. Қала гербіне де өздері салған.

Осы Резиденцияның қайта тұрғызылып Абылай Ханға арналып қайта жасалуын орыс патшайымының сыйлығы емес, хан атамыздың еңбегіне, ерлігіне, қазақ халқына адалдығына, істеген жақсылықтарына көрсетілген ұрпақтарының құрметі болып табылады.

Сондықтан осы өзгертілмейтін дәлелдерге сүйене отырып Ұлы Жібек жолынан тармақталған керуен соқпағының үстінде Алтын Орда хандарының қолымен көтерілген көп ұлтты, көп конфессиялы үлкен сауда торабы, шойын жол торабы болған, толық инфраструктурасы бар, ортақ тіл қазақ тілі болған Қызылжар қаласы, орыс отаршылары басып кіргенге дейін де өркениетті деңгейде өмір сүріп алға басқаны айдан анық екенін басып айтуға болады.

Сәулетші Молжігітова С.З.



Қазақстан Республикасының Сәулетшілер Одағы

Union of Architects of the Republic of Kazakhstan

Союз Архитекторов Республики Казахстан

Солтүстік Қазақстан облыстық филиалы • Филиал Северо-Казахстанской области

Состояние разработки восьми ПДП на 08.10.2023, рассмотренных на градостроительном совете при акимате г. Петропавловска.

Корректировка ПДП в границах ул. Абая-Пушкина-Мусрепова-Жамбыла:

1. Произвести поквартальный укрупненный расчет плотности жилой застройки, плотности населения (общее предложение по всем 10и проектам ДП).
2. Определить зоны первоочередного сноса согласно данным градостроительного кадастра, и выделить на чертеже границы застройки освобождаемых территорий на 1 очередь. Учитывая данные aisgzk. kz. рассчитать количество отменяемых земельных участков. На опорном плане показать сносимые здания. Создать таблицу.
3. Разработать схему размещения высотных зданий по микрорайону с учетом плотности застройки и плотности населения, с применением градостроительных законов (желательно с развертками улиц и рисунками перспективы).
4. Обеспечить непрерывную транспортную магистральную связь без резких поворотов, соединив улицу от кольца по Рижской до ул. Интернациональной (возможно с внесением изменений к генплану). В дальнейшем продолжить магистраль по нагорной части до ДСР. Эта транспортная связь будет четко разделять подгорную и нагорную части, позволит правильное принятие решений по этажности застройки согласно рельефу территории.
5. Зона отдыха не проработана, нет пешеходных выходов со спуском к набережной, которые должны соединять с ней поперечные улицы, нет велосипедных дорожек итд. Устраивать террасы по всей длине берега неэкономично, в основном на уклонах должны быть зеленые газоны, только на спусках.
6. Овраги от кольца и рядом с парком Победы проигнорированы авторами, так как это природные факторы, которыми можно обыграть архитектурно- пространственное решение спуска к реке и создание интересных решений по благоустройству вместе со строительством набережной. Возможно строительство пешеходных мостиков.
7. По пункту №4 данной статьи- «идеология насилия – система общественных теорий, взглядов и идей, оправдывающих насилие, в том числе с применением террористических методов и средств для достижения политических, религиозных, идеологических и иных целей».

В нашем случае, если мы в своих проектах будем восхвалять, возвышать насилие и массовое уничтожение целого народа путем воссоздания их артефактов и рекомендовать трату бюджетных средств на строительство объектов такого характера, то мы будем нарушать Закон РК «О противодействии терроризму».

Разработка проекта детальной планировки микрорайона Борки - Орман

Разработка ПДП находится на ранней стадии, нарисована не на съемке. К рассмотрению на градостроительном совете эскиз застройки не готов. Рекомендация - в первую очередь разработать съемку и опорный план. Без новой съемки градостроительное проектирование запрещается по нормам СНиП Градостроительство.

Разработка проекта детальной планировки микрорайона Солнечный.

Разработка ПДП находится на ранней стадии, нарисована не на съемке. К рассмотрению на градостроительном совете эскиз застройки не готов. Без новой съемки градостроительное проектирование запрещается по СНиП Градостроительство. Рекомендация - в первую очередь разработать съемку и опорный план.

Разработка проекта детальной планировки микрорайона Куйбышевский лесхоз.

Разработка ПДП находится на ранней стадии, нарисована не на съемке. К рассмотрению на градостроительном совете эскиз застройки не готов.

Рекомендация- в первую очередь разработать съемку и опорный план. Без новой съемки градостроительное проектирование запрещается по нормам СНиП Градостроительство

.Определить зоны первоочередного сноса согласно данным градостроительного кадастра, и выделить на чертеже границы застройки освобождаемых территорий на 1 очередь, так как на территории имеются жилье с большим процентом износа, из камышитовых блоков. Учитывая данные aigzk. kz. рассчитать количество отменяемых земельных участков. На опорном плане показать сносимые здания. Создать таблицу.

Разработка проекта детальной планировки микрорайона микрорайона Кирпичный.

Разработка ПДП находится на ранней стадии, нарисована не на съемке. К рассмотрению на градостроительном совете эскиз застройки не готов.

Рекомендация- в первую очередь разработать съемку и опорный план. Без новой съемки градостроительное проектирование запрещается по нормам СНиП Градостроительство.

Определить зоны первоочередного сноса согласно данным градостроительного кадастра, и выделить на чертеже границы застройки освобождаемых территорий на 1 очередь. Учитывая данные aigzk. kz. рассчитать количество отменяемых земельных участков. На опорном плане показать сносимые здания и количество. Создать таблицу.

Включить в разработку схему благоустройства мешчанского леса. Со стороны реки предоставить развертку улицы, так как панорама застройки вдоль реки раскрывается с другого берега на большом расстоянии. Пока композиционное решение застройки улицы вдоль реки не найдено. Зеленые зоны не разработаны, нарисовано бессистемно. Схема набережной и пешеходные выходы на нее отсутствуют. Углубленно изучить рельеф прибрежной полосы, выгодно использовать для объемно пространственного решения совместно с застройкой прибрежной зоны.

5. Зона отдыха не проработана, нет пешеходных выходов со спуском к набережной, которые должны соединять с ней поперечные улицы, нет велосипедных дорожек итд. Устраивать террасы по всей длине берега неэкономично, в основном на уклонах должны быть зеленые газоны, только на спусках.

Разработка проекта детальной планировки микрорайона Береке

1. В эскизе застройки авторы не учитывают рельеф местности и также существующие магистральные сети, по причине отсутствия новой съемки. Без новой съемки градостроительное проектирование запрещается по нормам СНиП Градостроительство.
2. С левой стороны от ул. Малой, где запроектированы две школы, земля непригодна для капитального строительства, из-за низкой отметки рельефа и плохой характеристики почвы. Рекомендую использовать данную территорию под спортивную зону со строительством спорт ядра, и др. спортивных площадок и сооружений легкой конструкции без фундаментов. Так же предусмотреть развитие парка со всеми необходимыми сооружениями. Тем более по радиусу обслуживания и по количеству школ визуально просматривается, что нет необходимости в строительстве новых..
3. Произвести поквартальный укрупненный расчет плотности жилой застройки, плотности населения. Определить зоны первоочередного сноса согласно данным градостроительного кадастра, и выделить на чертеже границы застройки освобождаемых территорий на 1 очередь. Учитывая данные aigzk. kz. рассчитать количество отменяемых земельных участков. На опорном плане показать сносимые здания и их количество. Создать таблицу.
4. Использовать санитарно- защитную зону под нежилое строительство.
5. Также из-за плохой почвенной характеристики на территории запрещается строить здания выше 5и этажей.
6. Не выработана система озеленения микрорайона, не решены вопросы по парковке и паркингов. Предлагаю санитарно-защитную зону использовать в этих целях.
7. Территорию промзоны до автоцона включительно включить в границу разработки ПДП.

Разработка проекта детальной планировки микрорайона Орталык.

1. Северо-западная часть города состоит из двух разных по градостроительному качеству зон- нагорная и подгорная части, которые природой четко разделены крутым обрывом.
2. Как было предложено для смежного микрорайона севернее, совместив чертежи, дальше продолжив непрерывную транспортную магистральную связь- по нагорной части довести до ДСР (возможно с внесением изменений в генплан). Эта обеспечит

удобную прямую связь между центрами и микрорайонами, будет четко разделять подгорную и нагорную части, позволит правильное принятие решений по этажности, по характеру застройки согласно рельефу территории.

3. При этом тщательно изучив характер пересеченности каждого отрезка перепада определить соответствующий способ использования данных природных факторов для создания архитектурно пространственного решения путем различных приемов застройки и благоустройства, и способов укрепления обрывов и уклонов. Есть множество способов и методов , в том числе как террасная застройка, подземная застройка итд. В мире есть много примеров использования таких природных факторов с большой пользой для достижения создания максимально комфортного проживания людей. Никакой высотной застройки ни на горе близко к обрыву, ни под горой не должно быть. В подгорной части рекомендуется только малоэтажная застройка.
4. Сохранить въезд города со стороны соседнего государства, стадион разместить так же, как в проекте концепции генплана. При этом старый мост должен служить для движения легкового транспорта. Въезд в город с северо- западной стороны организовать так чтобы приезжий гость должен увидеть и почувствовать, что он приехал в Казахстан. Без новой съемки градостроительное проектирование запрещается по СНиП Градостроительство.
5. Со стороны реки предоставить эскиз панорамы города. Пока композиционное решение панорамы застройки города со стороны запада и северо-запада не найдено.
6. Разработать схему размещения высотных зданий по микрорайону с учетом плотности застройки и плотности населения, с применением градостроительных законов (желательно с развертками улиц и рисунками перспективы).
7. Произвести квартальный укрупненный расчет плотности жилой застройки, плотности населения.
8. Определить зоны первоочередного сноса согласно данным градостроительного кадастра, и выделить на чертеже границы застройки освобождаемых территорий на 1 очередь. Учитывая данные aigzk. kz. рассчитать количество отменяемых земельных участков. На опорном плане показать сносимые здания. Создать таблицу.

Разработка проекта детальной планировки микрорайона Северный

Эскиз застройки для рассмотрения на градостроительном совете не готов.

1. Эскиз застройки выполнен без подосновы. (Где профилакторий Солнечный, где парк Победы и множество других объектов) Без новой съемки градостроительное проектирование запрещается по нормам СНиП Градостроительство.
2. Нет экспликации существующих и проектируемых зданий. Улицу Шухова перекрыли в сторону ул. Болатбаева, от улицы Шухова до ул. Жукова, получилось расстояние 900 м без проезда, что противоречит нормам СНиП .
3. Правая сторона ул. Жамбыла с переходом на ул. Болатбаева кинута. Ул. Жамбыла одна из главных магистральных артерий города, необходимо подойти к ее застройке со всей серьезностью. На данном отрезке и по всей ул. Жамбыла множество не разрешенных проблем и нарушений, которые следует решить на стадии разработки ПДП. Проблема нарушения красных линий. Что делать с каждым существующим объектом, которые построены в пределах красной линии или без соблюдения расстояния до нее?
4. Рекомендация - в первую очередь разработать съемку и опорный план. Определение сносимых и переносимых объектов. Например, перенос производственных объектов на промзону, снос павильонов и бутиков, размещенных по улицам.

5. Разработать схему размещения высотных зданий по микрорайону с учетом плотности застройки и плотности населения, с применением градостроительных законов.
6. Произвести поквартальный укрупненный расчет плотности жилой застройки, плотности населения в проектируемых участках.
7. Определить зоны первоочередного сноса согласно данным градостроительного кадастра, и выделить на чертеже границы застройки освобождаемых территорий на I очередь. Учитывая данные aіsgzk. kz. рассчитать количество отменяемых земельных участков. На опорном плане показать сносимые здания. Создать таблицу.

Председатель филиала СА РК по СКО _____ Молжигитова С.З.

1.

Министерство культуры и информации

Республики Казахстан

От председателя филиала

Союза Архитекторов РК по СКО

Молжигитовой С.З.

Заявление

На протяжении всей жизни, прожитой в городе Петропавловске мы верили в то, что город взял свое начало с момента строительства крепости святых Апостолов Петра и Павла с 1752 года.

Поглубже изучив эту распространенную по Казахстану информацию, убедились, что она абсолютно неверная, неуклюже сочиненная история заинтересованных в этом людей. Доводы о деревянной крепости которая якобы была построена в нашем городе, я изложила в своей статье «Крепость и закордонная фантазия», приложенной к письму, где на сто процентов доказано, что никогда в нашем городе никакой деревянной крепости не было.

Никаких фотографий и других официальных документов о ее существовании нигде нет, об обратном сколько угодно. См. приложение 1. Тем не менее крепость включена в список памятников истории и культуры местного значения Северо-Казахстанской области.

82	Крепость Петропавловская, 1752 год	градостроительства и архитектуры	территория завода изоляционных материалов
----	--	-------------------------------------	--

По закону РК «Об охране и использовании объектов историко-культурного наследия» пункт 6. говорится какие исторические объекты являются памятниками градостроительства и архитектуры:

- архитектурные ансамбли и комплексы, исторические центры, кварталы, площади, улицы, сооружения гражданской, жилой, промышленной, военной, культовой архитектуры, народного зодчества, а также связанные с ними произведения монументального, декоративно-прикладного и садовопаркового искусства, природные ландшафты;

На территории завода Изолит ничего того, что раскрывает тему крепости, кроме площадки отдыха и креста, установленного недавно, где уже указан год ее строительства не 1752, а 1772.

Далее, как указано в статье 2. п.1. охранять и использовать тем более возродить и популяризовать никогда не существовавший объект историко-культурного наследия и тратить бюджетные средства было бы неуместно.

Статья 36. Историко-культурная экспертиза , п.2. Историко-культурную экспертизу проводят физические и юридические лица, осуществляющие деятельность в сфере охраны и использования объектов историкокультурного наследия, имеющие лицензию на деятельность по осуществлению научно реставрационных работ на памятниках истории и культуры и (или) археологических работ, а также аккредитацию субъекта научной и (или) научно-технической деятельности в соответствии с законодательством Республики Казахстан о науке.

Уверены, что никаких научных и археологических работ по изучению темы крепости нет, все доказательства построены на уровне диалогов и художественных картин зарубежных художников.

Каким образом данный объект прошел экспертизу вызывает множество вопросов.

В заключении своего письма прошу изучить раскрытую мной тему о крепости Святых Апостолов Петра и Павла в городе Петропавловске, (приложение 1) и исключить данный объект из списка памятников истории и культуры местного значения Северо-Казахстанской области.

Молжигитова С.З.-

член Президиума Союза Архитекторов РК,

Почетный архитектор РК.

05.12.2023 год тел.87006528810.

Крепость и закордонная фантазия

«Ишимская линия: Петропавловск 18-го века глазами ученика Линнея» пишет восторженный житель Петропавловска Дмитрий Авдеев.

Отрывок произведения ученика: «Не так давно Чрезвычайным и Полномочным послом Королевства Швеции в Казахстане областному историко-краеведческому музею Петропавловска были переданы труды учеников Карла Линнея на английском языке. Сюда относятся и материалы одного из «апостолов» выдающегося учёного - Иоганна Петера Фалька, чьи записи содержат детальные сведения о землях, ныне являющихся территорией современного Казахстана. Речь, в частности, идёт и об укладе жизни Петропавловска 70-х годов XVIII века. Выдержки из данной научной работы в переводе мы предлагаем вниманию наших читателей». Дальнейшее содержание этой якобы «научной работы» также неправдоподобно как приложенная к статье картина.



На этой картине изображена якобы крепость святых Петра и Павла в городе Петропавловске. Мы видим средневековый европейский замок со шпилями на фоне высоких гор. На переднем плане местные аборигены развлекаются купанием своих верблюдов и лошадей на реке Ишим. Чуть поодаль более прогрессивный народ катается на лодке. Сомнительно, что эти ученики когда-либо посетили наш город, так как и статья и картина приложенная к ней не вызывают ничего кроме бурного смеха. Ни один адекватный городской житель не сможет принять и понять эту чушь. А в областном историко-краеведческом музее, выходит, приняли статью как серьезный экспонат о крепости, и возможно гиды рассказывают посетителям как правдивую историю о крепости святых апостолов.

Еще одна картина маслом с изображением крепости гуляет по интернету. На ней жалкое деревянное укрепление - времянка с покосившимися деревянными ограждениями. Вот так видит художник в своих воображениях крепость святых

апостолов. Очень обидно за святых.



На всех источниках это художественное произведение преподносят как фотографию крепости, для людей, которые не отличают фото от простого рисунка. Или фото с макета.



Это крепость Петра и Павла в Санкт Петербурге.



Теперь обратите внимание на плакат ниже, тот же шпиль, те же строения. Отделили угол от нее и преподнесли как крепость в городе Петропавловске.



«Левобережная застройка» г. Петропавловска на фото тоже просматривается, ее даже в наше время не предвидится. На плакате неизвестные авторы дают авторитетное сведение о том, что в г. Петропавловске есть вот такая крепость. На нижней гравюре также изображена крепость Петра и Павла в Санкт Петербурге.



Еще одна не менее смешная картина выставлена в интернет, где некие карликовые европейцы- инопланетяне в белых париках возле крепости дают наставления казаху, стоявшему у лошади с телегой, видимо, как ему жить и как вести себя в дальнейшем.



«Добро пожаловать в Казахстан». Петропавловская Крепость Се



ПОКАЗАТЬ ДРУГИЕ ВИДЕО
2:04 / 10:20
lenq

Эту художественную картину похожую из детских сказок гид областного музея показывает, как доказательство о ее когда-то существовании. Только

инопланетян в белых париках заменили русским мужиком. Признается, что «Знаем, что была крепость, но куда она потом делась мы не знаем. Ее в данное время нет».

Вот такой фантастичный «генеральный план» города Петропавловска также висит в областном музее. Ни одной реальной фотографии крепости в музее нет, и в соцсетях тоже. Кто найдет и поделится с нами, будем благодарны. Здесь как будто нет города, привели город в соответствие со своими сказками. И кладбище за парком христианское, а не магометанское.



Получилось так, что крепость признана памятником истории и архитектуры и охраняется государством, когда кроме этого креста и площадки отдыха государству охранять на территории завода «Изолит» нечего, и нет никаких доказательств, что на этом месте, когда-либо была крепость, изображенная в картинах и гравюрах иностранцев.



К этому могу еще добавить такие факты, которые также не поддерживают версию о существовании деревянной крепости на этой территории;

1. Во-первых до 1781 года войти на территорию Казахского ханства и строить чего либо без разрешения хана еще практически было нереально, так как Великий хан Абылай при жизни ни пяди земли никому не уступал, он боролся за территориальную целостность Казахского ханства. О его личности можно узнать в интернете.
2. Во-вторых, см. фото плашкоутного моста, датируемого строительством 1860 года. На фоне моста вместо крепости стоит целый комплекс белокаменных зданий. Возможно, он и есть ханская ставка? А никакой крепости не видно.



На фоне старой водокачки также вместо крепости стоят те же белокаменные здания. А церковь стоит на стороне, не на территории так называемой крепости.





Вот такая картина с видом современного состояния территории висит в музее- где завод Изолит? Не видно, потому что на этом фото показана противоположная сторона реки. Подгорная часть находится на другом берегу.

С помощью фотошопа пытались показать какие то несуществующие следы от крепости на другом участке где ее исторически не должно быть. Это говорит о том что кто-то которому это выгодно, старательно толкает идею о том что эта крепость была.

Если когда-либо на данной территории велась такая грандиозная стройка как строительство звездчатой крепости, то непременно остались бы немалые следы в виде рвов и обваловок. И расположения зданий, которые стоят на участке были бы совсем другие.

5. В-пятых- допустим если эту крепость чудесным образом когда-либо построили, она должна была простоять минимум до Октябрьской революции, а то и по сей день при соответствующем уходе. Сносить ее не было никаких причин. Сведений о том, когда и как снесли, по какой причине нигде не обнаруживается. Какой был смысл незванным гостям строить какую- то нелепую деревянную звезду, когда есть готовые здания на территории куда можно просто заселиться. Как практичные люди, они так же видимо и поступили.

Пользуясь вышеуказанными фактами, в заключении могу заявить, что нас ввели в заблуждение о существовании звездчатой крепости на территории г. Петропавловска посредством каких-то выдуманных историй. И попросить Вас трезво оценить ситуацию вокруг данной темы. Если у кого имеется версия, которая даст возможность оспорить мои

доводы, то принимаю с радостью и попрошу прощения у любого, кто предоставит.

Автор статьи архитектор Молжигитова С.З.

Петропавл – апатқа дейін салынған қала

Интернет желісінен XVIII- XIX ғасырларда әлемде табиғи немесе техногендік апаттар орын алғанын, соның салдарынан жер бетіне құм мен саз қоспасының орасан зор қабаты түскенін біліп, өзімді көптен ойландырып жүрген сұрағыма жауап алғандай болдым.

- Неліктен қаламыздағы көне ғимараттардың барлығы жерге бір шама кіріп тұрған сияқты көрінеді? Жалған іргетастар салынған , терезелері жердің деңгейінде кей жерде одан да төмен .

Оның бір ақ себебі- Петропавл қаласы әлемнің көптеген қалалары сияқты көмілген қала. Қазіргі кезде көмілген қалалар теориясы бүкіл әлемде кең таралған тақырып. «Көптеген ғимараттардың бірінші қабаттары неге топыраққа батып тұр?» деген сұрақты қоятындар саны артып келеді. Жерге батып кеткен үйлер шынымен де әлемнің әртүрлі бөліктерінде жиі кездеседі. Қазіргі уақытта АҚШ, Еуропа, Ресей және Қиыр Шығыстың көптеген қалаларында ғимараттардың жер асты бөліктері қазыла бастады. Сәулет және қала құрылысы тарихына қызығушылық танытатын кез келген адамға YouTube сайтында «Председатель», « Вольнодумец» деген атпен материалдардың орналастыратын жас ресейлік зерттеушілердің бейнелерін қарасаңыз– олар таңғажайып фактілердің, соның ішінде көмілген үйлер туралы көп шындықтың бетін ашады . Ресейлік альтернативтік зерттеушілер XVIII- XIX ғасырларда болған апат фактісін растайды, олар топырақ қабаты не су тасқынымен келген немесе аспаннан құйылған деп есептейді.

Интернеттен алынған фотосуреттерде ғимараттардың төменгі қабаттары жер астында қалғаны анық көрініп тұр.



3-суретте- Америкадағы ақ үйдің астындағы төменгі жалғасы қазылып алынып тұр.

2017 жылы Мәскеудегі Политехникалық мұражайды қалпына келтіру кезінде ғимараттың асты 5 метрге дейін тереңдікке дейін жетегіні анықталған. Ғалымдар үйлер жерге батпайды керісінше, жер деңгейі өсіп жатыр деп қорытындаған екен.

1989 жылы сол кездегі мен жұмыс істеп жүрген жобалық ұйым К.Сутюшев көшесіндегі 7 үй мекенжайындағы «Бекініс комендантының үйі» деп аталатын жертөлесі бар бір қабатты үйді қалпына келтіру жобасын жасады. Бірінші қабатты тұрғын үйдің кішірек терезелері бар жертөлесі иесіз қалыпты. Жобалау барысында сол жертөлелі толық қабат ретінде қалпына келтіруді ұйғардым. Ол үшін жер деңгейін екі метрге төмендету керек болды, эскиз жобасын жасап қаланың бас сәулетшісімен келістіріп алдым.

Қазба кезінде құрылысшылар жертөледе дәл бірінші қабаттағы сияқты терезелерді аршып алды. Жер деңгейінен төмен орналасқан сыртқы қабырғалардың жағдайы гидроизоляция орнатылмағандықтан нашар үгіліп тұр екен. Реставраторларға жұмыс барысында көп шаруа істеуге тура келді - ғимараттың қабырғаларын нығайту, сылақ әшекейлерін қалпына келтіру және екінші қабатқа көтерілетін баспалдақты салу тағы да басқа. Құрылысшылар іргетастың деңгейіне дейін қазған деп айта алмаймын, егер олар тереңірек қазса, тіпті жертөле, немесе тағы бір қабат табулары мүмкін еді. Бірақ біз бірінші қабатты аршып алатын мөлшерде ғана жер деңгейін төмендеттік. Қалпына келтіру жұмыстарының сметалық құны 12 мың кеңестік рубль болды. Жергілікті сарапшылар сол кезде де топырақтың екі метрлік қабатын соңғы 100 жыл бойы желмен әкелінген мәдени қыртыс деп атаған. Содан бері міне 34 жыл өтіпті. Менің есебім бойынша жыл сайын 20 см көтерілсе, жер деңгейіне қайтадан 70 см қосылатын еді, бірақ ондай өзгеріс байқалмады. Бұл XVIII- XIX ғасырларда орын алған табиғи немесе техногендік апаттардан біздің қаламыз да зардап шекті деген сөз.

Реставрациядан кейінгі сурет, К.Сүтішев көшесі, 7ші үй.



Тағы бір жайт- кезінде «Петропавл Архфонд» ЖШС орналасқан Парковая көшесіндегі бір қабатты ағаш үй туралы. Біздің директорымыз үйдің астында балшықпен толтырылып жауып тасталған жертөле бар деп айтушы еді. Ол неліктен солай істелгенін түсіне алмағанбыз. Енді қазіргі жағдайда ол үйдің астында жертөле ғана емес, мүмкін толық бір қабат та болуы мүмкін деп ойлаймын.

Петропавл. Апаттан кейінгі фото. Қираудың сипатына қарағанда, ғимараттың ортасына жоғарыдан бір дүлей күш келіп шатырымен бірге үш қабатын бірақ баса салған сияқты. Тек алдыңғы және артқы қабырғалары ғана аман қалыпты.



Төмендегі фотода собордың сол жағындағы екі күмбезді осы ғимарат суреттің орта кезінде тұр. Қазіргі уақытта бұл ғимарат жоқ, Бөкетов көшесі, 12 мекенжайында бес қабатты панель тұрғын үй тұр.

Апатқа дейінгі суреті



Мына суретте қала көшесі жаңадан қазылған алқапқа ұқсайды. Халық балшыққа түсіп кетуден қорқатын сияқты. Көшенің бір жағында жаңа келген тұрғындар , екінші жағында қала билігінің өкілдері жиналыс барысында түскен. Ғимараттар ескі, ресми құжаттарда көрсетілгендей жаңа құрылыс көрінбейді. Осындай үлкен керемет ғимараттары бар көне қаланың көшелеріне тас төселмегені шындыққа жанаспайды. Қала көшелеріне апаттың нәтижесінде түскен қалың саз жатқаны суретте көрініп тұр..



Осы факт Ресейден келген шетелдіктер апаттан кейін бірден келе алмағанын дәлелдейді. Бұл фотода электр бағаналары бар, бірақ көшелер абатталмаған. Егер қазақ хандығының жеріне орыс патшасының XIX ғасырдың ортасына дейін табаны тимегенін ескерсек, осы қаланың бұрыннан толық инфраструктурасы су, кәріз құбырлары электр жарығы болғандығына көп дәлелдер бар. Осы суретте жариялауға тыйым салынған атмосфералық электр жүйесінің артефактары көрінеді. Атмосфералық электр қуаты желдің күшінен алынатын қуат. Ол бөлек әңгіме.

1860 жылы салынған плашкоут көпірінің суретін қараңыз. Көпірдің фонында бекінісі орнында ақ тастан қаланған тұтас бір құрылыс кешені орналасқан. Бірақ жұлдыз іспетті бекініс әлі жоқ. Ол бекіністің ешқашан болмағанына да ғылыми негіздегі нығыз дәлелдерім бар. Плашкоут көпірі де мүмкін бұрыннан салынған сияқты.



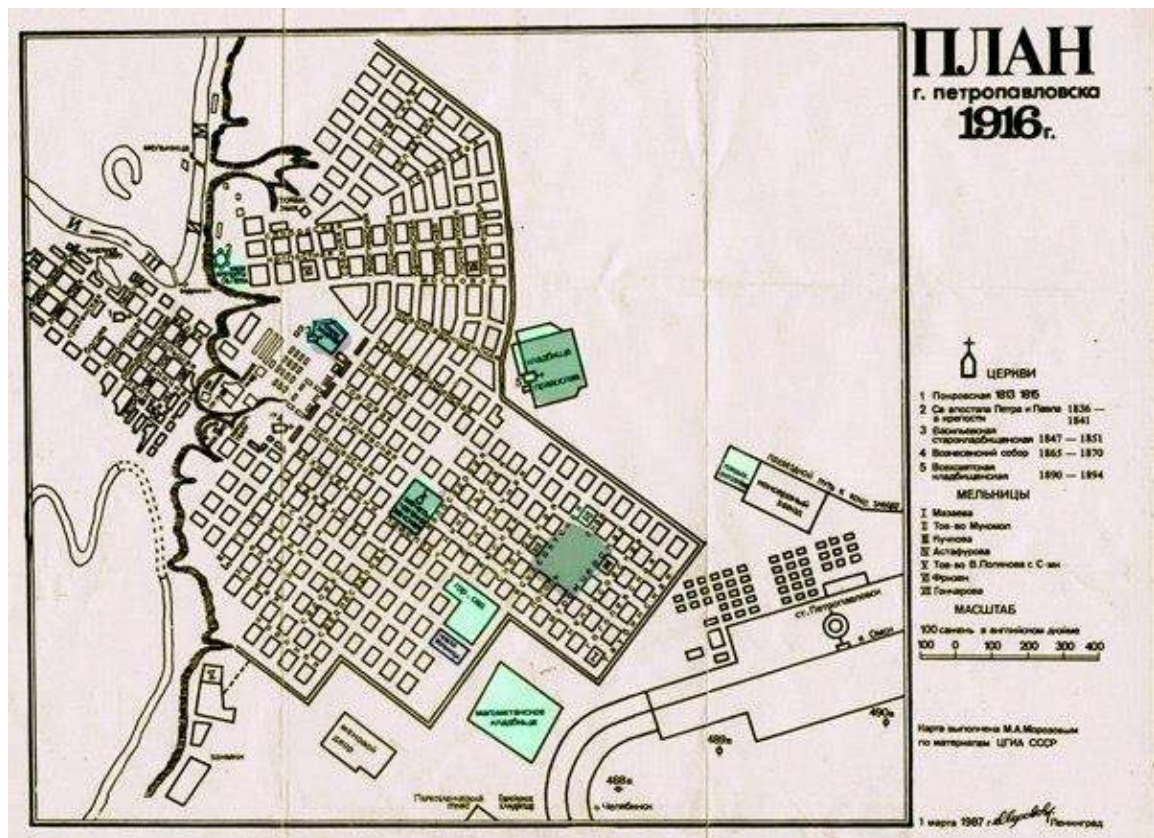
Петропавлдың бас жоспарының 1916 жылғы көшірмесі

Әлеуметтік желілерде Петропавл қаласының екі бас жоспарының көшірмесі ғана қойылған, біріншісі 1856 жылғы, екіншісі 1916 жылғы. 1856 жылғы планда бекіністі жер телімінің периметрі ретінде ғана сызып қойыпты.



Қаланың 1752 жылғы бекіністен бастау алғаны шындыққа жанаспайды . Өйткені Ресей Қазақ хандығының территориясын басып алуды тек 1856 жылы ғана бастаған. Ескі су айдағыштың фондында бекініс орнында ақ тастан салынған сол ғимараттар тұр. Ескі су айдағыш та патша үкіметі келгенге дейін қалада су құбырының болғанын растап тұр.





1916 жылғы планның көшірмесінде бекіністің сызбасы ғана тұр. Топоъемкада да, қазіргі орнында да ешқандай ізі қалмаған. Мүмкін ол да саз бен құмның астында қалған деп айтуға болар еді. Бірақ оған қайшы басқа айғақтар көп.

Тағы бір маңызды жайт, патшалық билікке дейін қалада көп болған ескі зираттарда бірде-бір ескерткіш сақталмаған, бұл да топырақ қабатының басып тастағанын растайды. Черемушки ауданында болған зиратың үстіне кейіннен саябақ өсіруді қолға алған екен, ол апаттан түскен топырақтың құнарсыздығына байланысты көтерілмепті. Қазір ол жерде тұрғын үйлер орын алған.

Алпысыншы жылдары обком ғимаратының іргетасын қазып жатқанда бульдозершілер зираттан алтын тістерді алып, одан көп пайда тауыпты. Қалада тұратын ауқатты туыс апай біздің елге келіп, осы алтыннан жасалған қазақ жүзіктерін сататын. Сол алтынның қайдан шыққанын жұрт сол кісіден білген.

Бұл фактілер осы зираттар қалада ертеден өмір сүрген байларға тиесілі болғанын анықтайды. Ондай адамдардың басында тастан жасалған ескерткіштер болмауы мүмкін емес. Қазігі кезде ақын М.Жұмабаевтың өз заманының өте ауқатты адамы болған әкесінің жуырда ғана қалпына келтірілген ескерткішінен басқа орталық саябақтың ар жағындағы қорымда ештеңе жоқ.

Қазір әлеуметтік желілерде көмілген ғимараттар ғана емес, көмілген темір жолдар, метролар тағы басқа жерасты құрылыстар табылып жатқанын жариялап жатыр. Транссібір магистралі жөнінде де осындай мазмұндағы мақалалар бар.

Еуропа мен Азиядағы темір жолдарды, соның ішінде сол кезде Ресейде ресми түрде құрылысы белгісіз болған Транссібір магистралін көрсететін ертелікті карталар бар.

Әлеуметтік желілерде темір жолдардың қазылып жатқан фотосуреттері өте көп.



Ұзындығы жеті мың шақырымдық темір жолды 14 жылда күрекпен, кетпенмен салып шығу шындыққа жанасуы мүмкін емес. Салыстыру үшін айта кетсек, ұзындығы төрт мың шақырымдық Байкал-Амур магистралі заманауи машиналар мен механизмдердің көмегімен 11 жыл салынған. Осы күнге дейін ежелгі темір жолдар қазылып жатыр, бұл соңғы фотода көрсетілген. Локомотив депосының мұнарасы депоның өзіндей ескі. Төмендегі 20 ғасырдың басындағы темір жолдың ашылу салтанатының суретінде жаңа ғимараттар көрінбейді, ал ескі вокзал, локомотив депосы тозып тұр.



Осы айғақтарға сүйене отырып Трансiбiрлiк магистраль жаңадан салынбаған, қазылып алынған деп айтуға болады.

Ресми деректер бойынша 1892-1896 жылдары салынған болып есептелетiн темiр жолды, локомотив депосы мен вокзалды , патшалық Ресейдiң жай ғана тазартып пайдалануға берген болып отыр.



Бұл романтикалық аңызы бар ғимаратты қала тарихшылары патша дәуiрiндегi ағаш сәулет өнерiнiң үлгiсi ретiнде ұсынады.

Бірінші қабат жоғарыда сипатталған себептерге байланысты кірпіштен жасалған белуардан жерге кіріп тұр. Бұл тұрғын үйді көмілген кірпіш үйдің үстіне ағаштан тұрғызған.. Екі қабатының архитектуралық стильдері екі түрлі. Қалада бірінші қабаттары немесе жертөлелері кірпіштен салынған мұндай ағаш тұрғын үйлер өте көп.

Менің дәлелдерім жүз пайыз шындық деп айтуға құқығым жоқ, өйткені бұл менің субъективті көзқарасым. Бірақ кім де болса нақты дәлелді негізбен немесе археологиялық қазбалардың нәтижесі бойынша теріске шығарса оған келісемін.

Мақала авторы: сәулетші Молжігітова С.З.

Петропавловск - город до ПОТОПНЫЙ

Узнав о том, что в XVIII- XIX веках в мире произошли природные или техногенные катаклизмы (далее-потоп), в результате которых было нанесено на нашу землю огромный слой песчано - глиняной смеси, я нашла ответ на давно интересующие меня вопросы:

- Почему все старинные здания в городе как будто уходят в почву, и в основном имеют псевдо фундаменты, окна на уровне земли?

Потому что г. Петропавловск также закопан, как и многие города мира.

Теория о закопанных городах становится все более распространенной по всему миру. Все большее количество людей задается вопросом: отчего первые этажи многих зданий будто погружены в землю? Утопленные в грунт дома и в самом деле встречаются довольно часто в разных уголках мира. В настоящее время во многих городах США, Европы, России и дальнего востока начали откапывать подземные части зданий.

Кто интересуется историей архитектуры и градостроительства, рекомендую просматривать видеоматериалы, выложенные в ютуб молодыми Российскими исследователями, которые выкладывают материалы под псевдонимом "Председатель" и «Волнодумец» - раскрывают удивительные факты, в том числе и о закопанных домах. Российские альтернативные исследователи подтверждают факт катастрофы произошедшей в XVIII- XIX веках, считают слой почвы был нанесен в результате потопа или насыпано сверху. См. фото 4 - под белым домом в Америке откопали этаж.

На фотографиях из интернета явно продемонстрирован нанесенный слой почвы, под которым засыпаны нижние этажи зданий.



В 2017 году на реконструкции Политехнического музея в Москве обнаружилось, что здание в некоторых местах закопано в землю на целых 5 метров. Ученые считают, что дома не погружаются в землю. Напротив, нарастает культурный слой.

В 1989 году проектная организация, где я в то время работала, выполнила проект реставрации одноэтажного дома с подвальным этажом, который назывался «Дом коменданта крепости» по адресу К. Сутюшева,7. Первый этаж был жилой, подвальный этаж с маленькими окнами был засыпан и заброшен. В процессе проектирования чисто из

экономических соображений, я решила восстановить подвал как полноценный этаж. Для этого было необходимо понизить уровень земли относительно поверхности земли метра на два, и я разработала эскизный проект и согласовала с городским архитектором.

В ходе раскопки, строители обнаружили полноценные окна, такие как на первом этаже. Наружные стены ниже уровня грунта были в плачевном состоянии, так как никаких гидроизоляций не было заложено. Можно было наружные стены проткнуть палкой насквозь.

Реставраторами проделано много работ - по укреплению стен, по восстановлению лепнины, пристройки под лестничную клетку. Не могу утверждать, что строители докопали до фундамента, возможно, если копали поглубже, могли обнаружить и подвал, возможно еще и этаж. Но мы понизили уровень грунта всего на столько, сколько потребовалось для расчистки первого этажа.

Сметная стоимость реставрационных работ получилась 12 тысяч советских рублей.

Двухметровый слой почвы местные знатоки тогда также называли культурным, нанесенным ветром за 100 лет. С тех пор прошло 34 года, по моим подсчетам, если бы культурный слой ежегодно поднимался на 20 см, уже опять имели подъем уровня земли на 70 см., но изменений отметок не наблюдается. Значит, получается, что наш город тоже не обошли природные или техногенные катаклизмы, произошедшие в XVIII- XIX веках.

Фотография после реставрации, г. Петропавловск, ул. К.Сутюшева, д.7.



Еще одна история - об одноэтажном доме по ул. Парковой где, когда-то находился ТОО Петропавловск Архфонд, и наш директор утверждал, что под домом имеется засыпанный подвал. Тогда думали, какой был смысл засыпать подвал, когда можно его использовать.

Настоящее время я знаю, что таких зданий с помещениями ниже уровня поверхности земли в нашем городе повсеместно. К величайшей нашей радости в настоящее время из интернета можно получить любую информацию.

Петропавловск.

Фото после потопа. По характеру разрушения видно, как будто сверху упало нечто в середину здания, которое придавило крышу вместе с перекрытиями. Уцелели только передняя и задняя стены.



Расположение здания



Фото до потопа



На фото внизу слева рядом собором данное здание с двумя куполами просматривается в середине снимка. В настоящее время этого здания уже нет, стоит пятиэтажный панельный дом по улице Букетова,12

На этой фотографии городская улица выглядит, как только что вскопанный огород. Люди как будто боятся провалиться в жижу. По одной стороне улицы население, а по другой, видимо представители городской власти. Здания старые, нового строительства, как утверждают в официальных документах, не видно. У такого древнего города с такими старинными зданиями, чтобы не было мощения улиц нереально. На этой старинной фотографии уже имеются артефакты атмосферного электричества, о чем говорить было запрещено, а благоустройство улиц отсутствует.



Это доказывает то, что пришельцы из России физически не могли прибывать после потопа сразу. Разбирая старые фотографии, где памятники архитектуры на момент снимков уже имели большой процент износа, можно утверждать, что они не являются постройками XIX века. Эти факты достойны внимания историков нашего города.

В соцсетях выставлены всего два генплана г. Петропавловска, первый 1856го, второй 1916го годов. На карте 1856 года крепость на генплане только обозначена только по периметру участка. См. фото плашкоутного моста датируемого строительством 1860 года. На фоне моста вместо крепости стоит целый комплекс белокаменных зданий. Возможно, он и есть ханская ставка? А крепости еще нет.





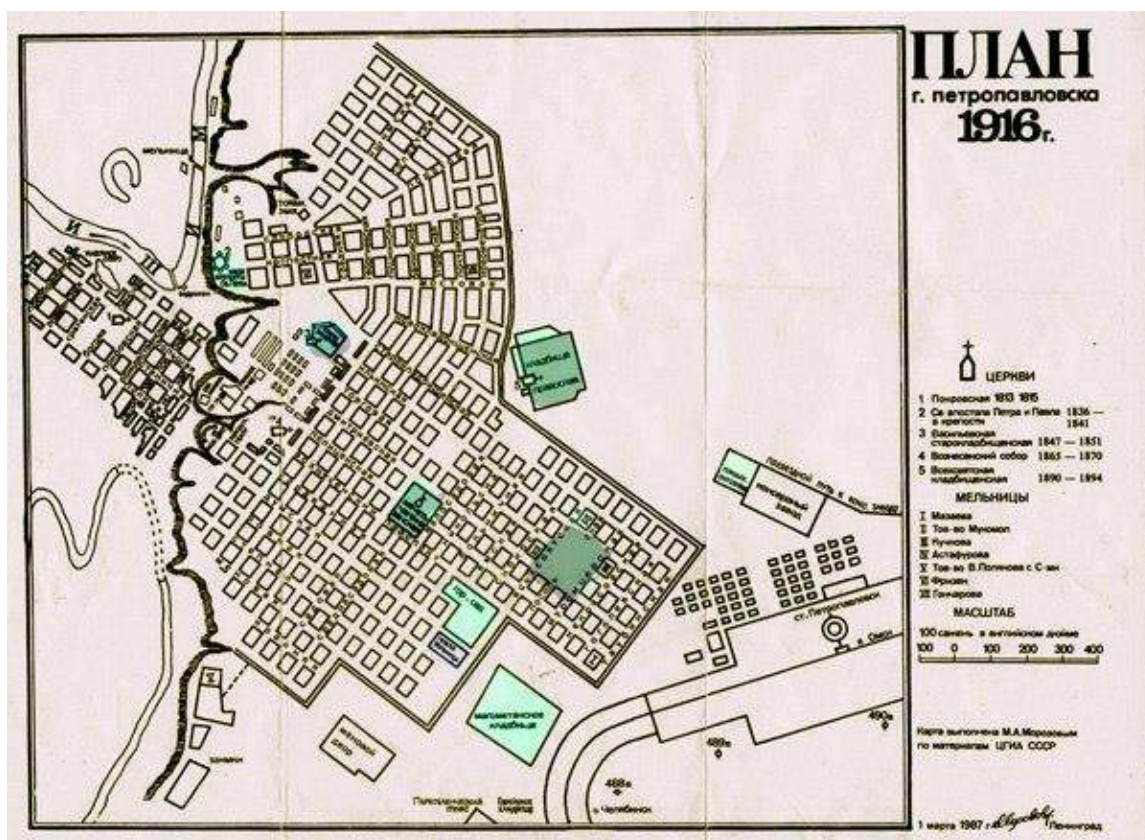
Выкопировка с генплана г. Петропавловска от 1856 года(где сам генплан)

См. генплан. Те же самые здания на месте, а деревянной крепости- звезды еще не существует. Возможно этой крепости даже в природе и не было, какой смысл строить какую то нелепую деревянную звезду, когда есть готовые здания на территории куда можно просто заселиться. Еще непонятно, если она была, кто и когда, по какой причине ее разобрал. Кроме каких то рукотворных нереалистичных рисунков, ни одной фотографии крепости нигде не обнаруживается. Может тоже осталась под нанесенным потоком слоем почвы? Но против этой версии тоже имеются доказательства. На топосъемке нет ни одной обваловки почвы, ни рвов характерных для строительства крепости.

Выходит, нет правды в том, то что город берет начало своего рождения от строительства крепости с 1752 го года. Глядя на генплан получается, что только в 1856 году Россия запланировала захват территории Казахского ханства. На фоне старой водокачки также вместо крепости стоят те же белокаменные здания. Возможно, и плашкоутный мост тоже был построен до катастрофы XIX века. А церковь стоит на стороне, не на территории крепости.



Наличие старой водокачки подтверждает факт о наличии старой системы водопровода в городе до прихода царизма.



Генплан г. Петропавловска 1916 года.

На генплане только 1916 года крепость нанесена схематично.

Еще немаловажный факт - на старых кладбищах, которых было множество на территории города до прихода царизма, не сохранилось ни одного памятника, что также подтверждает заносы слоем почвы. На кладбище, которое было на месте Черемушек, впоследствии разбили парк, который не прижился, возможно, из-за неплодородности почвы в результате нанесенной глины.

Когда в шестидесятых годах, бульдозеристы копали землю под фундамент обкома, вынимали массу золотых зубов из могил и наживались на этом. Одна городская знакомая моих родителей ездила по населенным пунктам распродавала казахские перстни, сделанные из этого золота, она как раз рассказывала о его происхождении. Это говорит о том, что захоронения принадлежали богатым людям, жившим на территории города испокон веков. Соответственно на их могилах непременно должны были стоять соответствующие каменные памятники, которые возможно тоже утоплены в почву в результате катастрофы.

В данное время кроме восстановленного памятника отца поэта М.Жумабаева, (кстати, тоже очень состоятельного человека своего времени), на кладбище за центральным парком пусто.



Эту фотографию, глядя на предметы вокруг ЦУМ на пересечении улиц Конституции Казахстана и Назарбаева (машины, киоск, фрагмент телеги итд), время снимка можно отнести к началу XX века.

Строительство объекта датируется концом XIX века, а уже очевидны серьёзные разрушения на фасадах - здание в ветхом состоянии. Это указывает на неверное определение даты строительства здания – по физическому состоянию, оно выглядит гораздо старше, чем объявлено в официальных источниках.

Также это здание можно назвать закопанным, см. окна в подвале полностью повторяют расположение окон верхних этажей.

Если внимательно смотреть, здания – памятники города в основном имеют псевдо фундаменты, что наводит на мысль, что под ними имеются еще этажи или хотя бы подвалы. Это здание как все остальные построено задолго до природного катаклизма.

Все старинные объекты наших городов и городов России, как по мановению волшебной палочки датируются концом XIX или началом XX веков, что практически невозможно.

Производственное помещение реального училища, 1903 год

улица имени В. Булавского, 2Б,

Службное здание реального училища, 1903 год улица имени В. Булавского, 6А

Училище городское, начало XX века улица имени В. Булавского, 6

Училище романовское, 1913-1915 года улица Театральная, 42

Дом торговый, 1915-1916 года улица Театральная, 42

Дом купеческий, конец XIX века улица Театральная, 38

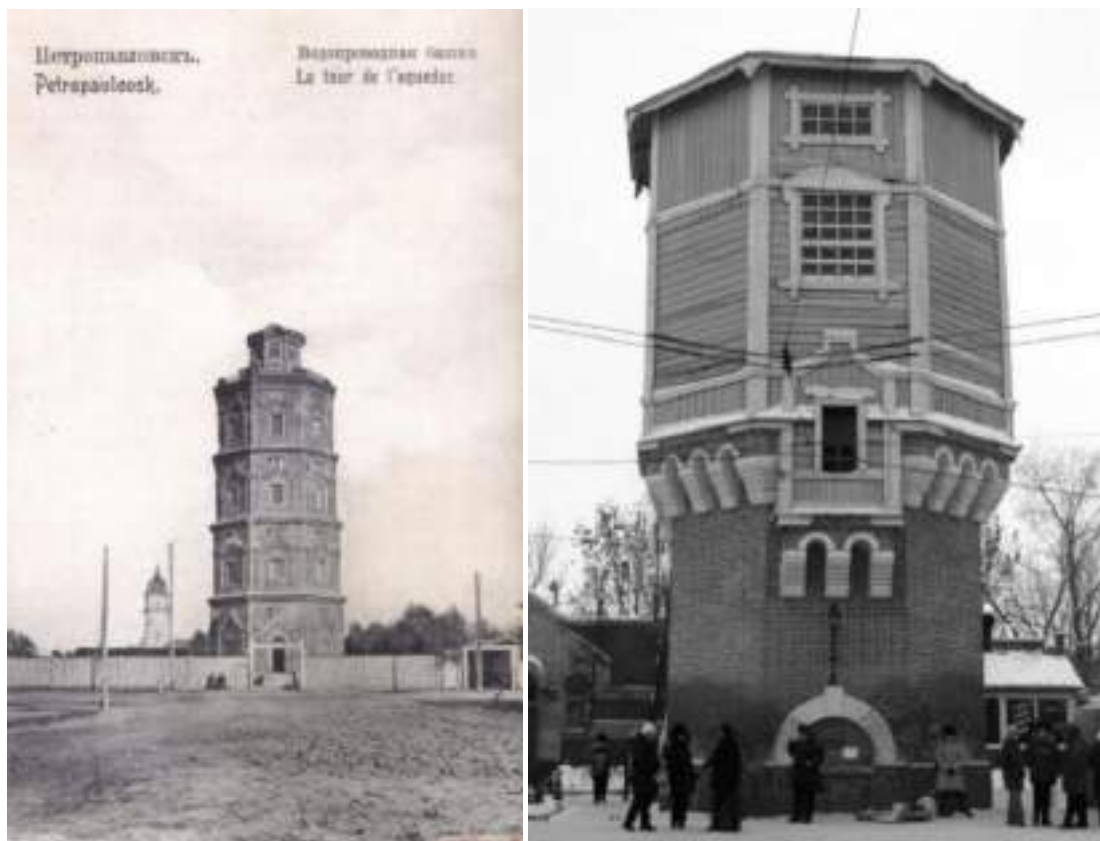
Башня водонапорная, 1902 год улицы Амангельды, 147

Склады мельницы Муратова, 1904-1905 года.

и.т.д. не менее 100 объектов все датированы так же.

Итак, получается, что все старинные здания города, были построены в течение 20- 25 лет является абсолютно не реальным фактором. Город создан в результате многовекового постепенного развития и градостроительного формирования.

Обратите внимание на водопроводные башни - одна старинная другая гораздо новее, по официальным данным обе построены в конце XIX в начале XX веков, как сильно отличаются по архитектурному стилю и по степени изношенности.



В настоящее время в соцсетях распространяются факты не только о закопанных зданиях, еще о закопанных железных дорогах, и подземных и наземных сооружениях, метро итд. Есть также статьи такого же содержания о Транссибирской магистрали.

В соцсетях имеются ранние карты с нанесением железных дорог по Европе и Азии, в том числе с Транссибирской магистралью, когда строительстве не было еще известно в России. И великое множество фотографий, где откапывают железные дороги.

Построить железную дорогу протяженностью семь тысяч километров за 14 лет с помощью лопатой и кирки никак не может быть реальностью. Для сравнения - Байкало-Амурскую магистраль протяженностью 4 тысячи км смогли построить только за 11 лет, имея современные машины и механизмы.



И по сей день откапывают старинные железные дороги, что отражено на последнем фото.

Башня локомотивного депо, такая же старинная как само депо. На фото начала XX века внизу, где собрался народ того времени к торжественному открытию железной дороги, мы не видим новых объектов, и старый вокзал, все строения сильно изношенные. Их успели побелить и побелка успела сойти.

Это доказывает что железные дороги откопаны, а **локомотивное депо и старый вокзал**, по официальным данным построенные в 1892-1896 годах, царской Россией просто почищены и введены в эксплуатацию, что тоже выходит похвально с ее стороны. См. фотографии.



Дальнейшей деятельностью царской России по части строительства заключается только в ремонте старинных зданий, которые уже стояли в удручающем состоянии после катастрофы, и только в строительстве деревянных надстроек на утепленных зданиях, и в составлении неправдоподобных документаций о самих зданиях и их хозяев. Откапывать здания не стали, возможно, по причине дороговизны восстановительных работ.

Дом невесты купца Янгуразова.



Это здание преподносится историками города, как пример деревянного зодчества царского времени, с романтической легендой.

С этим могу согласиться и не согласиться, так как первый этаж является кирпичным и утопленным по возможной причине рассказанной выше. Данный жилой дом мог быть построен сразу в таком ключе – верх деревянный, низ кирпичный, до потопа. Есть вероятность, что он построен после потопа на утопленном кирпичном здании, глядя на разный архитектурный стиль фасадов этажей. Таких деревянных жилых домов в городе великое множество, с утопленными кирпичными первыми этажами или подвалами.

Данная статья в большей степени доказывает, что до середины XIX века на территории города завоевательные действия Царской России еще не была начата, по сути.

Утверждать о стопроцентной правдивости своих доводов я не могу, так как это моя субъективная точка зрения. Но я готова принять опровержения с четкой доказательной базой, или после проведения археологических раскопок на территории до ПОТОПНОГО г. Петропавловска.

Автор статьи Молжигитова С.З. Почетный архитектор РК

Член Президиума Союза Архитекторов РК.



Қазақстан Республикасының Сәулетшілер Одағы

Union of Architects of the Republic of Kazakhstan

Союз Архитекторов Республики Казахстан

Солтүстік Қазақстан облыстық филиалы • Филиал Северо-Казахстанской области

Солтүстік Қазақстан облысының

әкімі Ғ.Т. Нұрмұхамбетовқа

ҚР СО облыстық филиалының

председателі С.З. Молжігітонадан

Құрметті Ғауез Торсанұлы!

Өткен жылғы наурыздың 3 күні өткен ҚР Сәулетшілер Одағының XVII съезінің шешімдері және жаңа сайланған СО президенті Серік Сұлтанғалиұлының сәулет және қала құрылысы маңайында соңғы кезде туындаған көптен көп қайшылықтар мен келеңсіздікті жою туралы облыс филиалдарына берген тапсырмасы бойынша мемлекеттік органдарға біраз хаттар жазған едім. Сол жазған хаттарымнан ешқандай нәтиже шықпағандықтан, арыздарымды сізге қайта жіберіп отырмын.

1. Біздің облыс, қала бойынша қазіргі кезде бірде бір білімді, білікті, тәжірибелі сәулетші қалмады. Ол архитектура, градостроительство саласы құрып кетті деген сөз. Қазіргі кезде сол жетіспеушіліктің салдарын қаланың салыну процестерінен көріп отырмыз- көп түзетілмейтін қателіктер жіберілді. Ол мәселелерді жазған хаттарымнан оқуға болады.
Қалалық әкімшілік сайтында 2019 жылдан бері бас сәулетшінің ваканттық қызметі бойынша бір де бір конкурс жарияланбаған, қазір де бос вакансия көрінбейді. Облыс бойынша да сол жағдай. Әр жобалау ұжымында архитектор болу керек деп жазғанымға берген жауабы – біз кәсіпорындарға заң бойынша ондай талап қоя алмаймыз дейді. Егер білімді тәжірибелі бас архитекторлар болса ол талап қояр еді; Мамандардың болмауына байланысты қазіргі кезде СА филиалын тіркей алмай отырмыз, төрт мүше ғана қалды, Юстицияда тіркету үшін облысымызда Қазақстан Сәулетшілері Одағының 10 мүшесі болуы керек.
2. Жас сәулетшілерді жұмысқа шақыру, оларды баспанамен қамтамасыз ету аясында науқанды түрде әрекет жасау қажет. Мұғалімдерді, дәрігерлерді басқа елдерден шақырып үй беріліп жатады, сол жағдайды архитекторларға тудыруға болмай ма?
3. Мемлекеттік тапсырыспен жобалау процестері дұрыс жүйеге қойылмаған. Конкурстан өткен поставщиктер көбіне төмен квалификациядағы мамандар болып шығады. Тіпті мемлекеттік тапсырманың мерзімін де ұстана

алмайды. Оны жаңа генпланның сапасынан көруге болады. Және жақында градсоветке алып шыққан он ПДПның бір жылдай мерзімде екеуі әлі басталмаған, көбі бір пайыздан 30 пайызға дейін ғана жасалған, ешқандай мәселелерді шешпеген, құр шимайды градсоветке алып шыққан. Мен өз пікірімді жазбаша түрде ұсынып едім, бірақ нәтижесін білмедім. Ондай ПДПлармен, генпландармен халықтың, мамандардың жұмыс барысында қолдануына ешқандай мүмкіншілік болмайды;

4. Соңғы кезде үйлердің ғимараттардың қасбеттерін адам көргісіз, ешқандай эстетикалық заңдылыққа сиыспайтын, психикаға теріс әсер ететін түстерге бояп тастайды. Осы жағдай да білікті, талантты сәулетшілердің жоқтығының салдары деп есептеймін. СНиП, стандарттық құрылыстар жобаларын қолдану, ұстану міндетті. Бірақ сәулетшінің творчестволық жұмысын ешқандай жасанды интеллектпен ауыстыруға мүмкіншілік жоқ.
5. Көне тарихи мәдениеттік құндылықтар, аномалика жөніндегі өте көп мәселелер шешілмеген. Өкімет қорғауына алынған тарихи мәдениеттік құндылықтардың тізімінде ешқандай құндылыққа жатпайтын біраз заттар бар, керісінше мағынасы, бағасы жоғары көрнекті ғимараттар жеке меншікке өтіп кеткен, немесе жөнделмей одан әрі қарай бұзылу үстінде.

Архитектура қала құрылысы аясындағы осы кемшіліктерге назар аударуыңызды сұраймын.

ҚРСО президиум мүшесі
ҚР құрметті сәулетшісі
Молжігітова Сафия Зейнелғабиқызы.

13.12.2023 жыл.

